



TÄTIGKEITSBERICHT 2021 | 2022



CARITASVERBAND BRILON
DEM MENSCHEN DIENEN

**Frieden ist nicht
die Abwesenheit von Krieg.
Frieden ist eine Tugend,
eine Geisteshaltung,
eine Neigung zur Güte,
Vertrauen und
Gerechtigkeit.**

Spinoza

Inhaltsverzeichnis

Zitat	2
Inhaltsverzeichnis Impressum	3
Grußwort	4
Organigramm	5
Strategische Ziele	6
Krisensteuerung	7-9
Neue Aufbauorganisation	10
Geschäftsfeld 1	11
Geschäftsfeld 2	12
Geschäftsfeld 3	13
Projekte	14-17
Caritaskonferenzen Ehrenamt youngcaritas	18
Auf einem Blick	19-21
Ansprechpartnergalerie	22-25

Impressum

Caritasverband Brilon e.V.

Scharfenberger Str. 19 · 59929 Brilon

Tel. 02961 97190 · Fax 02961 971928

info@caritas-brilon.de · www.caritas-brilon.de

v.i.S.P. Heinz-Georg Eirund, Vorstand

Redaktion Sandra Wamers

Sollten Sie an einem Auszug der Texte Interesse haben,
kontaktieren Sie uns gerne.

Gesamtherstellung:

Satz & Druck Kemmerling GmbH

Gallbergweg 17 · 59929 Brilon

Tel. 02961 962848-0 · www.sd-kemmerling.de



Sehr geehrte*r Leser*innen,

hinterher sind wir immer schlauer: Terror zu 9/11, New Economy-Blase, Bankenkrise, Tsunami, Fukushima. Schlimme Ereignisse, welche die Weltachse ins Wanken brachten. Damals waren wir alarmiert und schockiert und fragten uns: Wie um Gottes Willen konnte uns das passieren? Antworten auf die Ereignisse bieten rückblickend Wissenschaft, Politik und Medien.

Corona, Flutkatastrophe, Ukraine-Krieg, Inflation, Energie-Not: Wie um Gottes Willen konnte uns das passieren? Hätten wir all das nicht wissen und kommen sehen müssen?

Die Antwort für die meisten Menschen – fokussierte, weitsichtige Expertinnen ausgenommen – heißt schlicht: Nein. Warum? Weil der „Schwarze Schwan“ Schuld ist. Diese These stellt der Autor und Finanzmathematiker Nassim Nicholas Taleb in seinem 2007 erschienen Buch „Der Schwarze Schwan: Die Macht höchst unwahrscheinlicher Ereignisse“ vor.

Was haben aber die alten und neuen Ereignisse mit einem schwarzen Schwan zu tun? Nun, in früheren Zeiten hielt man die Existenz von schwarzen Schwänen einfach für unwahrscheinlich. Als dann doch der erste schwarze Schwan auftauchte, rief man sich angesichts dieser Abnormität entsetzt die Augen und es schwante einem, dass Böses ins Haus steht. Schließlich dachte man, alle Schwäne seien weiß – ausnahmslos. Der Schwarze Schwan steht seitdem als Bild für die Fragilität des Wissens, aus dem sich auch das Vertrauen in die Handlungssicherheit wie Fähigkeit speist. Ein einziger Schwarzer Schwan ist die Ausnahme, die aber mächtig genug ist, ganze Systeme – Wirtschaft, Finanzen, Gesundheit, ja auch Gesellschaft – nah an den Kipppunkt und auch darüber hinaus zu führen.

Diese „Schwarzen Schwan Effekte“ sind also unerwartete, unwahrscheinliche Ereignisse, die über uns hereinbrechen und erhebliche Auswirkungen haben. Rückblickend hätten wir die Schwarzen Schwäne – Corona-Pandemie, Ukraine-Krieg, Energieabhängigkeitskrisen – kommen sehen müssen, zumindest es kommen sehen können. Pandemien, Kriege, Abhängigkeiten hat es früher schon gegeben und gibt es verstärkt in unserer globalisierten Welt. Nie zuvor haben sich gefühlt internationale Erschütterungen so schnell auf unsere lokale Ebene im beschaulichen Sauerland und Waldecker Land ausgewirkt. Das ist gleichermaßen schrecklich wie erschreckend. Was können und müssen wir tun?

Wir müssen wachsamer werden, auch kritischer die eigenen Verflechtungen und Abhängigkeiten hinterfragen und wohl auch lernen, das Undenkbare als Wahrscheinlichkeit mitzudenken. Und wir dürfen nicht in Schock, Starre und Angst verfallen,



sondern wir müssen weiterhin achtsam und kritisch Denken und proaktiv Handeln und besser auch einen Plan B zur Hand haben.

Mit Blick auf das Krisengemenge, das wohl kurz-, mittel- und langfristig auch auf die Caritas Brilon als Sozialunternehmen einwirken wird, hat sich die Organisation neu aufgestellt. Auf einem Blick sehen Sie es in dem Organigramm auf der [Seite 5](#), das sich in zwei Steuerboards gliedert und eine neue Geschäftsführer-Ebene wie auch neu strukturierte Geschäftsfelder umfasst. Der neue Organisationsaufbau des Caritasverbandes Brilon bildet das Schwerpunktthema im aktuellen Tätigkeitsbericht.

Dank gilt unseren Partnern in Politik, Verwaltung und der Wirtschaft. Vor allem sprechen wir unseren Dank, Hochachtung und allergrößten Respekt allen ehren- und hauptamtlichen Mitarbeiter*innen aus. In diesen harschen Zeiten wünschen wir Ihnen und Ihren Lieben Mut, Kraft und Zuversicht.

Und im Sinne der Caritas-Jahreskampagne *#dasmachenwirgemeinsam* wünschen wir uns ein starkes, tragendes Solidaritätsgefühl, das uns in diesen Krisenzeiten zusammenhält.



A handwritten signature in blue ink, appearing to read 'L. Albracht'.

Ludwig Albracht
Vorsitzender Caritasrat

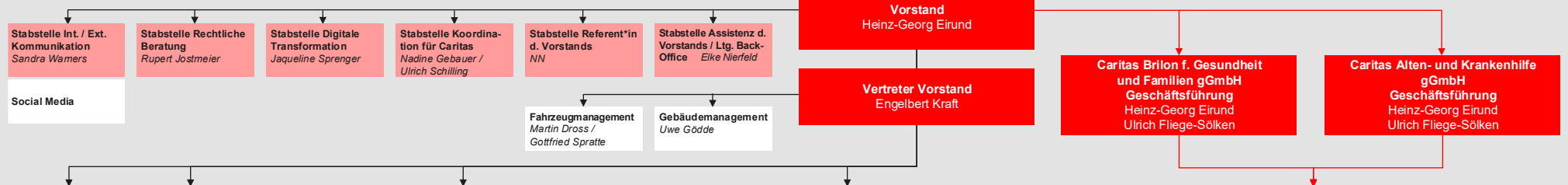
A handwritten signature in blue ink, appearing to read 'H. Eirund'.

Heinz-Georg Eirund
Vorstand Caritasverband Brilon



Caritasverband
Brilon

Steuern
Betriebsrat
Arbeitsrat



Fachbereich Personalwesen Ltg. Frank Linn	Fachbereich Wirtschaft+Finanzen Ltg. Alexander Pjatkov
Personalverwaltung	Rechnungswesen
Personalentwicklung / Gesundheitsmanagement	Controlling
Personalmarketing / Rekrutierung	IT / Techn. Kommunikation Wilm Steinkemper
Versicherungswesen	Datenschutz Markus Gärtner
Träger-QM	Zentraleinkauf

Geschäftsfeld Teilhabe Arbeit + Bildung Geschäftsführer Engelbert Kraft		
Fachbereich Werkstätten St. Martin (WfBM) Ltg. Daniela Bange / Thomas Münstermann		
Berufliche Bildung	Teilhabe Arbeit Arbeitsbereich WfBM	Teilhabe Arbeit Förderung, Assistenz, Pflege für Menschen mit hohem Unterstützungsbedarf
Standort Mühlenweg Brilon – Zentraler Berufsbildungsbereich Ruth Speicher / Herbert Kümmel	Standort Mühlenweg Brilon Ruth Speicher / Herbert Kümmel	Standort Mühlenweg Brilon Martina Voss / Herbert Kümmel
Abteilung Marsberg Berufsbildungsbereich	Standort Hintern Gallberg Brilon Andreas Loch / Jürgen Frigger / Stephan Schmitz	Standort Marsberg Maria Dresemann / Stephan Liljopp
	Standort IDL1 Brilon Schwerpunkt Menschen mit psych. Behinderung Sigrid Weitkamp-Ebers / Wolfgang Schnell	Standort Winterberg Miriam Köster / Dietmar Franke
	Standort Marsberg Maria Dresemann / Stephan Liljopp	
	Standort IDL2 Brilon Schwerpunkt Menschen mit psych. Behinderung Ute Schröder / Wolfgang Schnell	
	Standort Winterberg Miriam Köster / Dietmar Franke	
	Zentralküche Olsberg Dirk Spratte	
	Zentrallager Hintern Gallberg Brilon Steffen Schröder	
	Anlagenpflege / Friedhof Mortiz Büsing	

Geschäftsfeld Beratung + Erziehung + Teilhabe Geschäftsführer Thomas Schneider		
Fachbereich Teilhabe Wohnen Ltg. NN	Fachbereich Teilhabe Kinder Ltg. NN	Fachbereich Beratung & Offene Hilfen Ltg. Elisabeth Schilling
Besondere Wohnform für Menschen mit Behinderung Daniel Schlüter	Kombinierter Kindergarten St. Andreas Brilon Andrea Hillebrand	Suchtberatung / Ambulante Rehabilitation Liliane Schafiyha-Canisius
Teilhabeangebote	Kindergarten Regenbogen Marsberg-Oesdorf Alexandra Behlen-Münster	Kombinationsangebot Ambulante Erziehungshilfe & Familienhilfe Patrick Schweizer
Dechant-Ernst-Haus Uta Weigand	St. Nikolaushaus Claudia Weigand	Cari Mobil Nicolas Hilkenbach
St. Liboriushaus Uta Weigand	St. Elisabethhaus Claudia Weigand	Krankenhaus Sozialdienst Elisabeth Schilling
St. Hildegardhäuser Jennifer Pirras	St. Michael (Ukraine) Nadine Gebauer	Seniorenherholung Ulrike Schrader
Haus Nordhang am Bahnhof Sucht und Externe Tagesstruktur Christoph Schwake	Ambulante Teilhabeangebote Jacqueline Tusch	Warenkörbe in Brilon, Olsberg, Winterberg, Medebach Ulrich Schilling
	Ambulant Betreutes Wohnen (ABW) Brilon / Winterberg	Allg. soziale Beratung Brilon, Korbach, Bad Wildungen Theresia Kupitz / Simone Geck / Nadine Gebauer
	Soziotherapie	Omnibus Theresia Kupitz / Ulrike Schrader
	Betreutes Wohnen in Gastfamilien	Hausaufgabenhilfe NN
	Ergänzende Angebote	Migrationsberatung Simone Geck / Susanne Mütze
	Ergänzende unabhängige Teilhabeberatung EUTB Nadine Gebauer	
	YoungCaritas / Begleitung von Ehrenamtlichen Nadine Gebauer	

Geschäftsfeld Pflege + Gesundheit Geschäftsführer Ulrich Fliege-Sölken		
Fachbereich Mutter-Kind-Kliniken Ltg. Ulrich Fliege-Sölken	Fachbereich (Teil-)stationäre Pflegeangebote Ltg. Nils Kampkötter	Fachbereich Ambulante Pflege- und Beratungsangebote Ltg. Karen Mendelin
Klinik St. Ursula Winterberg Talitha Bad Wildungen Andrea Twardella	Seniorenzentrum St. Engelbert Brilon Annette Thamm	Sozialstationen
Mutter-Kind-Klinik	Seniorenzentrum St. Josef Hallenberg Beate Heimbach-Schäfer	Unterstützende Angebote Ltg. Quartier
	Seniorenzentrum Christkönig Bad Wildungen Robert Fuhlhage	Sozialstation Brilon Günther Willeke
	Tagespflegehaus St. Petrus und Andreas Brilon Annegret Reinhard	Sozialstation Olsberg Maria Lückmann-Müller
		Sozialstation Marsberg Meik Lottmann
		Sozialstation Winterberg / Hallenberg Jens Leber
		Sozialstation Medebach Gudrun Schluer
		Haus-Notruf-Dienst Gaby Becker
		Essen auf Rädern Brilon Annette Thamm
		Essen auf Rädern Hallenberg Beate Heimbach-Schäfer
		Service-WGs in Brilon Jutta Hillebrand-Morgenroth
		Vermittlung polnischer Haushilfen Manola Grieger
		Vorsorge-Reha Beratung Mutter-Kind / pflegende Angehörige Monika Matuszak
		Kontaktbüro Pflegeselbsthilfe HSK Monika Matuszak
		Wohnangebote für Senioren im Quartier Brilon Annette Thamm Beate Heimbach-Schäfer
		Wohnangebote für Senioren inklusive Service Jutta Hillebrand-Morgenroth

S t e u e r u n g s b o a r d 2

Strategische Ziele 2019 bis 2025

Auf Grundlage eines umfassenden Prozesses auf allen Ebenen des Verbandes haben Caritasrat und Vorstand die gesamtverbandliche Strategie 2025 festgelegt.

In 2019 gab es noch kein Corona und keinen Krieg in Europa. Die Folgen, Verschiebungen, Neuordnungen und Auswirkungen dieser Erschütterungen werden für die strategische Ausrichtung des Caritasverband Brilon betrachtet und neu bewertet. Dieser Prozess ist sehr dynamisch und aufgrund der internationalen wie nationalen Neu- beziehungsweise Unordnungen hoch komplex, zugleich unsagbar beschleunigt. Wir werden achtsam zugleich schnell denken, bewerten und handeln müssen.



Die Strategischen Ziele 2019 bis 2025 sind:

Der CVB versteht sich als **Anwalt für soziale Gerechtigkeit** in seinem Einzugsgebiet, in Deutschland und weltweit. Ein Kernthema ist es, auf Ungerechtigkeit und Armut einzuwirken, diese transparent zu machen und notwendige konkrete existenzsichernde Angebote für Menschen in Not vorzuhalten.

Der CVB ist eine **Säule der katholischen Kirche**. Er gestaltet durch seinen Einsatz für Menschen die Erneuerung der Kirche aktiv mit.

Der **Organisationsaufbau, die Ablauforganisation und die Organisationskultur** sind die Basis für Effektivität, Effizienz, Sicherheit und rechtskonformes Handeln. Die Organisationsstruktur bietet den Mitarbeiterinnen und Mitarbeitern die Möglichkeit zur aktiven Mitgestaltung des Verbandes. Der Verband versteht sich als lernende Organisation.

Als Partner der Menschen im Altkreis Brilon und Waldeck richtet der CVB sein Handeln, die Entwicklung und das Wachstum an den Bedürfnissen der Menschen aus. Der CVB stellt sich gesamtverbandlich aktiv und verantwortungsvoll den Herausforderungen und Chancen der **Digitalisierung**, um die Angebote für Klienten und die internen Organisations- und Verwaltungsprozesse zu optimieren.

Als Gliederung des Caritasverbandes für das Erzbistum Paderborn und des deutschen Caritasverbandes gestalten wir die **verbandliche Arbeit** und Entwicklung aktiv mit.

Der Verband begleitet und fördert **ehrenamtliche Initiativen** innerhalb der Dienste und Einrichtungen sowie in den Kirchengemeinden. Die Förderung des sozialen, ehrenamtlichen Engagements von **Kindern, Jugendlichen und jungen Erwachsenen** ist uns besonders wichtig.

Die **Gewinnung und die Förderung der Mitarbeiter*innen** erfolgt systematisch und in einem kontinuierlichen Prozess.

Der Erfolg unseres vielfältigen Handelns begründet sich auf die stetige Weiterentwicklung der inhaltlichen und strukturellen Qualität der Arbeit in den Diensten und Einrichtungen. Dabei erfolgt die Weiterentwicklung auf Basis der Satzung und des Leitbildes. **Die Caritas Brilon ist deshalb erste Adresse, für die Menschen in herausfordernden Lebenssituationen.**

Der Erhalt der **Eigenständigkeit des CVB** wird durch gezielte Vernetzungen und Kooperationen stabilisiert.

Der CVB ist ein starker **Mitgliederverband**. Er gewinnt neue Mitglieder. Er fördert und begleitet seine Mitglieder.

Der CVB betreibt eine **systematische Öffentlichkeitsarbeit durch eine Kommunikation nach INNEN und AUSSEN**. Im Bereich der Wettbewerbe greift eine gezielte Marketingstrategie.

Der CVB **handelt sozialunternehmerisch**.

In der Verantwortung für die Schöpfung sind unsere Entscheidungen und unser Handeln auf **Nachhaltigkeit** ausgerichtet.

Aus diesen generalistischen Zielen ergeben sich konkrete strategische Initiativen und Ziele des Gesamtverbandes und der Dienste und Einrichtungen.

Zeitenwende: Caritas in Kriegs- und Krisenzeiten:

„Wir können den Wind nicht ändern, aber wir können die Segel richtig setzen.“ Aristoteles

Krisenagenda

Angriffskrieg gegen die Ukraine

Auswirkungen auf die Caritas Brilon: internationale wie nationale Unsicherheiten aufgrund von Neu- und Unordnungen (Bsp. Energiekostensteigerung, Lieferketten-Abbruch, Inflation, Finanzierungsunsicherheit), Flüchtlinge, Zunahme von Armut und Bedürftigkeit bei gleichzeitiger Mittelverknappung (weniger Lebensmittelpenden, steigende Betriebskosten), Verunsicherung bezüglich der Refinanzierung: Kostenträger wollen Absicherung, doch die Politik fordert die Kostenträger auf, Mehrkosten zu verpreisen. Patienten, Klienten, Bewohner kürzen Leistungsbezüge,



weil persönlich finanzielle Krisen drohen. Innovationen und Investitionen mit Partnern müssen überprüft und zurückgestellt werden.

Corona

Auswirkungen auf die Caritas Brilon: Wegfall von Rettungsschirmen und Refinanzierungen von Corona-Schutz- und Hygienemaßnahmen und damit Finanzierungsunsicherheit, abfallendes Verständnis und Interesse für den Schutz vulnerabler Gruppen, schleppende Refinanzierung, Verunsicherung der Menschen nach mehreren politischen Entscheidungen wie z. B. der Wegfall der einrichtungsbezogenen Impfpflicht.



Fachkräftemangel

In Folge des demographischen Wandels stehen weniger Fachkräfte einer immer größer werdenden Gruppe Pflegebedürftiger gegenüber. Darüber hinaus leiden die Berufsgruppen im Pflege- und Gesundheitssektor bereits seit Jahren unter einem Reputations- wie Imageverlust und bis zur Einführung der Tarifpflicht im Oktober 2022 auch bei vielen privaten Anbietern unter einer schlechten Entlohnung.

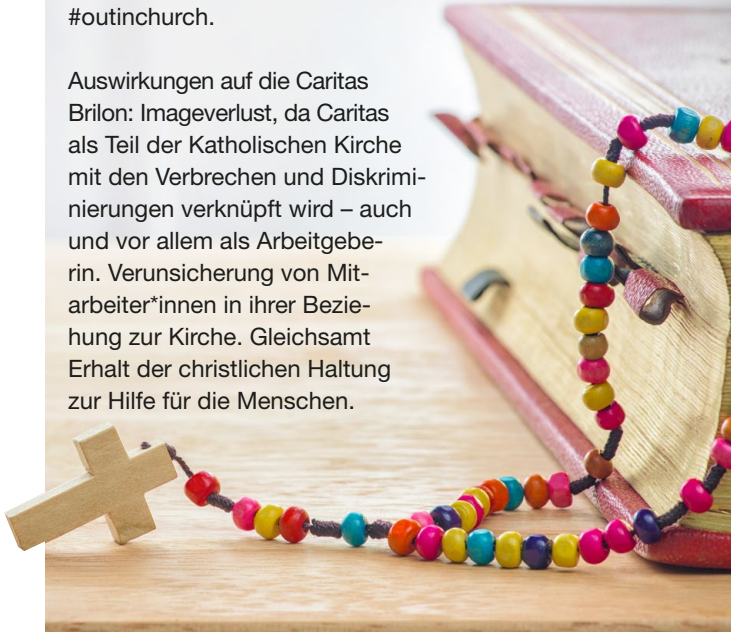
Auswirkungen auf die Caritas Brilon: erschwerte Akquise von Fachkräften und Auszubildenden, Sicherung von Diensten in den Einrichtungen, schwieriger Aufbau von zukünftigen Angeboten, die an den Bedürfnissen einer immer älter werdenden Gesellschaft ausgerichtet sein muss. Gleiches gilt auch für Bedarfe in der pädagogischen Begleitung und der sozialen Beratung.



Krise der Katholischen Kirche

Verunsicherungen in der Glaubensgemeinschaft sowie harsche Empörung in der Gesellschaft in Folge der sexuellen Missbrauchsfälle in der Katholischen Kirche und dem entwürdigenden Umgang mit Menschen, die sich „geoutet“ haben – Stichwort #outinchurch.

Auswirkungen auf die Caritas Brilon: Imageverlust, da Caritas als Teil der Katholischen Kirche mit den Verbrechen und Diskriminierungen verknüpft wird – auch und vor allem als Arbeitgeberin. Verunsicherung von Mitarbeiter*innen in ihrer Beziehung zur Kirche. Gleichsam Erhalt der christlichen Haltung zur Hilfe für die Menschen.



Krisenmanagement: Wie die Caritas Brilon agiert



Gefühlt reihen sich die Krisen aneinander und die Welt erscheint ein ungemütlicherer und unsicherer Ort geworden zu sein, auch für uns Bürger im sogenannten „Westen“ der Welt, die an dem viel zitierten Wohlstand gewöhnt, sicherlich auch verwöhnt, sind. Die Krisen werden mehr, bedingen und beschleunigen oder blockieren einander. Der Krieg rückt näher. Das Geld ist weniger wert. Die Not wird größer. Ängstlich, sorgenvoll, verunsichert blicken viele in die Zukunft.

Leid, Schmerz und Not zu begegnen, gehört zum Kerngeschäft der Caritas

Angst, Sorge, Not, Krieg. Nach dem Zweiten Weltkrieg wurde der Caritasverband Brilon e.V. am 20. Februar 1946 gegründet, um die Not der Flüchtlinge zu lindern. Seitdem nimmt sich die Caritas Brilon Menschen an, deren Leben aus dem Lot geraten ist. Prinzipiell gehört, Menschen bei Leid, Schmerz, Not zu begleiten, zum Kerngeschäft der Caritas. Und das ist nicht zynisch gemeint, ganz im Gegenteil. Denn als Caritasfamilie wollen wir Menschen in Krisen helfen. Dafür müssen wir genau hinschauen, um professionell zu handeln. Professionelles Handeln im andauernden Krisen- gar Kriegsmodus hätten wir noch im Januar 2020 kurz vor Corona-Beginn eher mit Caritas International assoziiert, also mit dem Internationalen Katastrophen- und Hilfswerk und nicht mit unserem Ortscharitasverband im beschaulich schönen, friedlichen Sauer- und Waldecker Land.

Nun aber begegnen wir den Folgen von Covid-Krise und Krieg ganz konkret, was uns zwangsläufig ganz konkret belastet: Die Menschen, die wir begleiten dürfen und deren Angehörige, unsere Dienstgemeinschaft, auch Kooperationspartner in den Behörden sowie die Politik. Als Caritas richten wir unseren Blick auf diese Gruppe, um auch und vor allem im aktuellen Krisenmodus weiterhin professionell zu agieren. Zu den psychischen Belastungen der Corona-Jahre steigen die wirtschaftlichen Herausforderungen.

Lebensmittel wurden teurer, ebenso Energie, was ärmere Menschen noch weiter in ihrer Existenz bedroht. Dort setzt Caritas an und hilft konkret: Warenkörbe und Kleiderkammern,

die vom ehrenamtlichen Engagement getragen werden, sind für die Menschen Anlaufstellen, um existenzielle Bedürfnisse zu sichern – Nahrung und Kleidung. In Kooperation mit den hauptamtlichen Beratungen und Hilfen begleitet die Caritas Brilon die Menschen durch die unsicheren Zeiten. Diese Angebote gelten auch für die Menschen, die aus der Ukraine geflüchtet sind.

Dazu zählen seit dem 20. März auch eine 17-köpfige Gruppe junger Frauen mit Behinderungen und ihre Begleiterinnen samt Kinder, die im Altbau des Seniorenzentrums St. Engelbert ein Zuhause auf Zeit gefunden haben. Getragen wird das Engagement für die Geflüchteten auch vom Solidaritätsgefühl und der Empathie vieler Sauerländer und Waldecker: Die Anteilnahme, das Interesse und auch die Spendenbereitschaft waren und sind enorm. Rund 20.000 Euro wurden in den ersten drei Monaten seit Kriegsbeginn für alle Menschen, die aus der Ukraine zu uns flüchten mussten, gespendet – herzlichen Dank dafür.

Ganz neu seit 5. September ist auch das Brückenprojekt für bis zu 5 Kinder, deren Eltern bei der Volkshochschule einen Sprachkurs absolvieren. Eine Caritas Mitarbeiterin betreut im Evangelischen Gemeindezentrum Brilon Kinder, deren Eltern zeitgleich im Nachbarraum Deutsch lernen können. Das Kooperationsprojekt zwischen Hochsauerlandkreis, VHS und Caritas Brilon ermöglicht Familien im Raum Brilon Bildung, Kinderbetreuung und Teilhabe.

Krisenprophylaxe, Management wie Bewältigung

Zur Krisenprophylaxe und Management sowie der Krisenbewältigung gehören die Schlagworte Risiko-Analysen, Bewertungen, Maßnahmen und Handlungskonsequenzen. Damit Hilfen und auch Zusammenhalt wirken können, haben wir zunächst eine generalistische Perspektive zur Krisenbewertung eingenommen. Diese Bewertungen sind auf die operative Betrachtung aller Dienste und Einrichtungen unter der Einbeziehung von Fachbereichs- und Einrichtungsleitungen heruntergebrochen worden. Diese Risikoanalyse(n) werden ständig fortgeschrieben.

Durch den wachsamen Blick aus vielen unterschiedlichen Augenpaaren sind wir sehr gut auf die Situation eingestellt. Die aktuell erkennbaren Risiken, wie bspw. Energie- und Nahrungsmittelkostensteigerung, Materialengpässe, Inflation sowie die physische wie psychische Belastungen der Mitarbeiter*innen, sind auf dem Radar und werden transparent kommuniziert.

In der Caritas Brilon haben wir folgende Fachgruppen (FG) für das Krisenmanagement gegründet:

• Gesamtsteuerung

Aufgaben: Bündelung der unterschiedlichen Herausforderungen / inhaltliche Zusammenführung der Fachgruppen, bei grundlegenden Entscheidungen in eine Linie steuern, Geschäftsfeldübergreifende Investitionen beraten, Verbandsübergreifende Beratungen und Abstimmungen, Festlegen von Verhaltensmaßnahmen, Politische Arbeit / Interessensvertretung, Kommunikation nach innen und außen

• FG Betriebswirtschaftliche Gesamtsteuerung / Einkauf

Aufgaben: weitere Optimierung des zentralen Einkaufs, Prüfung von Zinssicherungen und langfristiger Investitionssicherung, Investorensuche, Akquise für Zuschüsse und Förderungen

• FG Betriebsgebäude, Gebäudetechnik, Energie / Einkauf

Aufgaben: Fortführung und Weiterentwicklung von Gebäudeanalysen, Priorisierungsvorschläge zur Umsetzung von kurzfristigen sowie mittelfristigen Maßnahmen, Beratung von Verhaltensmaßnahmen

• FG Mitarbeiter*innen

Aufgaben: Prüfung von konkreten handfesten Hilfen für Mitarbeiter*innen, Angebote zur psychischen / seelischen Entlastung der Mitarbeiter*innen

• FGs für jeden Fachbereich

Aufgaben: aktuelle Analysen fortschreiben, kontinuierliche Beratung der Situation und Festlegung von Handlungskonsequenzen, Umsetzung der Fachbereichs und Geschäftsfelder bezogenen Ziele und Maßnahmen auf der Grundlage der generalistischen und operativen Ziele, Vorgaben und Maßnahmen, Beratung und Umsetzung der Verhaltensmaßnahmen, Rückspiegelung von Beratungsbedarf an die Gesamtsteuerung

• FG Steuerungsgruppe Corona

Aufgaben: vorausschauende und vorbeugende Steuerung, fachliche Bewertung der aktuellen Situation, verbandspolitische Bewertung der Situation, Festlegung von Maßnahmen und Grundsatzentscheidungen, Bestandsaufnahme und Steuerung von Hygienemitteln einrichtungsübergreifend, Kommunikationsteuerung innerhalb und außerhalb des Verbandes, Sichtung der bestehenden einrichtungsbezogenen Pandemiepläne / Maßnahmenpläne bei Einbruch von Virusbefall, Kontakt zu Behörden, verbindliche Vorgaben zur Bewältigung der Pandemie, Hauptamtlichen und ehrenamtlichen Mitarbeiter*innen Sicherheit vermitteln, Sicherheit an Klienten, Patienten, Bewohner vermitteln und erzielen, Sicherheit an Angehörige und Gäste vermitteln und erzielen, Struktur in den Prozess setzen

Für alle und alles tragen wir Verantwortung. Wir wollen den Menschen helfen; Sicherheit und Zuversicht vermitteln, und zwar verlässlich. Das ist wichtig, denn die Krisen sind noch schneller und herausfordernder geworden, als ich es erwartet hätte. Zukünftig werden wir als Caritas noch stärker Verantwortung und politische Mitwirkung übernehmen müssen, wenn es um die Sozialsysteme und die gerechte Verteilung von Mitteln in der Gesellschaft geht. Not sehen und handeln und damit dem Menschen dienen: Unsere Leitmotive als Caritas Brilon sind aktueller und wichtiger denn je.

Mit Blick auf all die Szenarien hilft uns eine Weltsicht von Aristoteles: „Wir können den Wind nicht ändern, aber wir können die Segel richtig setzen.“

Die neue Aufbauorganisation

Caritasrat und Vorstand haben in Ihrer jeweiligen Gesamtverantwortung eine zukunftsweisende neue Aufbauorganisation entwickelt, die den aktuellen und zukünftigen Herausforderungen, der strategischen Zielsetzung mit den enormen Wachstum gerecht wird.

Steuerboard 1

Vorstand Heinz-Georg Eirund

Seit der Satzungsänderung 2012 obliegt die operative Führung und Gesamtverantwortung des Caritasverbandes Brilon dem hauptamtlichen Vorstand. Der hauptamtliche Vorstand wird für fünf Jahre vom Caritasrat gewählt. Der Vorstand ist für alle Angelegenheiten des Verbandes zuständig, soweit sie nicht durch die Satzung einem anderen Organ des Verbandes übertragen sind. Er leitet den Verband nach Maßgabe der von den Verbandsorganen festgelegten Grundsätze und Richtlinien sowie in Übereinstimmung mit den staatlichen und kirchlichen Ordnungsvorschriften. Der Vorstand vertritt den Verband nach Innen und Außen. Er trägt die Gesamtverantwortung für die inhaltliche, personelle und betriebswirtschaftliche Entwicklung. Dabei wendet der Vorstand zeitgemäße Instrumente der Unternehmensführung an.

Fachbereich Wirtschaft + Finanzen

Leitung: Alexander Pjatkow

stellv. Leitung: Janina Busch

Team: Irene Becker, Elisabeth Bieletzki, Ilona Friedländer, Rebecca Guntermann, Susanne Häger, Birgitt Hohmann, Anette Pohl, Sebastian Pohle, Andrea, Rittinghaus, Madlen Schilling, Kerstin Schwarz, Petra Werner

Aufgaben:

- Rechnungswesen
- Controlling
- IT / Technische Kommunikation: Wilm Steinkemper, Markus Gärtner, Thomas Hillebrand, Carsten Kleff
- Datenschutz: Markus Gärtner
- Zentraleinkauf

Steuerboard 1

Fachbereich Personalwesen

Leitung: Frank Linn

stellv. Leitung: Martina Eickhoff

Team: Julia-Maria Cornelius (Personalmarketing), Ilona Cyrus, Sandra Göddecke, Sonja Gutzeit, Magdalena Hennecke, Carina Niggemeier, Elisabeth Plempe, Kathrin Wolff (Personalentwicklung)

Aufgaben:

- Personalverwaltung
- Personalentwicklung / Gesundheitsmanagement
- Personalmarketing / Recruiting
- Versicherungswesen
- Träger-QM

Stabsstellen

Assistenz des Vorstandes / Leitung Back-Office
Elke Nierfeld

Referentin des Vorstandes
N.N.

Koordination für Caritas
Uli Schilling Dekanat Hochsauerland-Ost
Nadine Gebauer Dekanat Waldeck (ab 1. Januar 2023)

Digitale Transformation
Jaqueline Sprenger

Rechtliche Beratung
Rupert Jostmeier

Kommunikation / Marketing
Sandra Wamers

Social Media
Carla Wengeler

Steuerboard 2

Geschäftsfeld 1

Teilhabe Arbeit + Bildung

Geschäftsführer: Engelbert Kraft, stellv. Vorstand

Das Geschäftsfeld 1 Teilhabe Arbeit + Bildung fokussiert Integration und Rehabilitation am Arbeitsleben. Der Fachbereich Caritas Werkstätten St. Martin umfasst die drei Bereiche Berufliche Bildung, Teilhabe Arbeit / Arbeitsbereich Werkstätten für Menschen mit Behinderungen (WfbM) und Teilhabe Arbeit, Förderung, Assistenz, Pflege für Menschen mit hohem Unterstützungsbedarf.

Allen Werkstattbeschäftigten, unabhängig von Art und Schwere der Behinderung, wird Teilhabe am Arbeitsleben mit angepassten Arbeitsplätzen sowie Arbeits- und Förderangeboten ermöglicht. Im Berufsbildungsbereich werden personenzentrierte berufliche Bildungsangebote durchgeführt, die sich an Rahmenplänen nach §66 BBiG und §42HWO orientieren.

Als zuverlässiger Partner und Dienstleister für Industrie, Handwerk und Gewerbe setzen die Caritas-Werkstätten St. Martin Maßstäbe in ihren vielfältigen technischen Möglichkeiten. Qualität und Liefertreue sind die Eckpfeiler des zertifizierten QM-Systems und gewährleisten höchste Kundenzufriedenheit. Unser Leistungsumfang umfasst: einfache Montage, Kommissionier- und Verpackungsarbeiten, Elektromontage sowie komplexe Produktrealisierungen bis hin zu anspruchsvollen Maschineneinsätzen insbesondere in den Bereichen Holzbearbeitung, Industrienäherei, Landschafts- und Friedhofsgärtnerei, Tampondruck, CNC-Metallbearbeitung mit abgeschlossener Pulverbeschichtungsanlage.

Seit März 2014 gehört der Caritasverband Brilon zu der Unternehmensinitiative „Big Six Brilon“, was die Stellung der Caritas-Werkstätten St. Martin als Partner der Wirtschaft unterstreicht.

Geschäftsfeld 1 im Überblick: Teilhabe-Angebote und Standorte

Berufliche Bildung

Standort Mühlenweg Brilon – Zentraler Berufsbildungsbereich
Abteilung Marsberg / Abteilung Berufsbildungsbereich
Leitungen: Ruth Speicher / Herbert Kümmel

Teilhabe Arbeit / Arbeitsbereich WfbM

Standort Mühlenweg Brilon

Leitungen: Ruth Speicher / Herbert Kümmel

Standort Hinterm Gallberg Brilon

Leitungen: Andreas Loch / Jürgen Frigger / Stephan Schmitz

Standort: IDL 1 Brilon

Schwerpunkt Menschen mit psychischen Behinderungen

Leitungen: Sigrid Weitekamp-Ebers / Wolfgang Schnell

Standort Winterberg

Leitungen: Miriam Köster / Dietmar Franke

Zentralküche Olsberg

Leitung: Dirk Spratte

Zentrallager Hinterm Gallberg Brilon

Leitung: Steffen Schröder

Anlagenpflege / Friedhof

Leitung: Moritz Büsing

Teilhabe Arbeit, Förderung, Assistenz, Pflege für Menschen mit hohem Unterstützungsbedarf

Standort Mühlenweg Brilon

Leitungen: Martina Voss / Herbert Kümmel

Standort Marsberg

Leitungen: Maria Elisabeth Dresemann / Stephan Lillpopp

Standort Winterberg

Leitungen: Miriam Köster / Dietmar Franke

Steuerboard 2

Geschäftsfeld 2

Beratung + Erziehung + Teilhabe

Geschäftsführer Thomas Schneider

Das Geschäftsfeld 2 bietet unter den titelgebenden Schlagworten „Beratung + Erziehung + Teilhabe“ für Menschen mit und ohne Behinderungen an. Untergliedert ist das Geschäftsfeld 2 in die drei Fachbereiche Wohnen, Teilhabe Kinder sowie Beratung und Offene Hilfen

Im **Fachbereich Wohnen** liegt der Schwerpunkt auf Wohnangeboten für Menschen mit Behinderungen. In den besonderen Wohnformen wird Stationäres Wohnen für Menschen mit Behinderungen sowie für Menschen mit einer Suchterkrankung angeboten. Auch das Ambulant Betreute Wohnen und ganz neu die Soziotherapie gehören in den Fachbereich Wohnen. Dem Bereich sind ebenfalls die Ergänzende Unabhängige Teilhabeberatung (EUTB) sowie das Ehrenamt in der Behindertenhilfe und die youngcaritas Brilon zugeordnete. Die drei letztgenannten Angebote besitzen starken, inkludierenden Netzwerkcharakter.

Im **Fachbereich Teilhabe Kinder** sind mit den beiden Caritas-Kindergärten St. Andreas in Brilon und Regenbogen Oesdorf sowie der Interdisziplinären Frühförderung und das Brückenprojekt Ukraine besonders die Bildungsangebote für Kinder

verzahnt – auch in der Fläche. Die Frühförderung hat Standorte in allen Städten des Altkreis Brilon (Brilon, Hallenberg, Marsberg, Medebach, Olsberg, Winterberg) sowie in Bestwig, Bad Fredeburg und Schmallenberg.

Der **Fachbereich Beratung und Offene Hilfen** richtet sich mit seinen Angeboten an Menschen in herausfordernden Lebenslagen. Der Fachbereich ist sehr facettenreich aufgestellt, da die Zielgruppen und ihre Bedürfnisse variieren. Zu den Angeboten gehören die Suchtberatung / Ambulante Rehabilitation, Allgemeine Soziale Beratung mit den Standorten Brilon und Korbach sowie Außensprechstunden, der Fachdienst für Migration, Integration und Flüchtlingshilfe, der Krankenhaussozialdienst in Brilon und Marsberg, Caritour Seniorenerholung sowie zur Stärkung von Familiensystemen die Ambulanten Erziehungshilfe und die Familienpflege. Ganz neu im Portfolio und auf den Straßen des Sauerlandes ist das CariMobil. Der mobile Beratungsbus macht Station direkt bei den Menschen, um erster Ansprechpartner bei Not, Sorgen und Fragen zu sein. Um direkt vor Ort mit und für die Menschen zu wirken sind die Warenkörbe in Brilon, Medebach, Winterberg und Olsberg aktiv.

Geschäftsfeld 2 im Überblick: Beratung + Erziehung + Teilhabe – Angebote, Dienste und Einrichtungen

Fachbereich Teilhabe Wohnen

Fachbereichsleitung: N.N.

Besondere Wohnformen für Menschen mit Behinderungen

Leitung: Daniel Schlüter, stellv. Leitung: Uta Weigand

St. Elisabethhaus

Leitung: Claudia Weigand

Wohnhäuser St. Hildegard

Leitung: Jennifer Pirras

Dechant-Ernst-Haus

Leitung: Uta Weigand

Therapeutisches Wohnhaus für Menschen mit Suchterkrankung

Leitung: Christoph Schwake

St. Nikolaushaus

Leitung: Claudia Weigand

St. Liboriushaus

Leitung: Uta Weigand

Ambulant Betreutes Wohnen

Leitung: Jaqueline Tusch

Ergänzende Unabhängige Teilhabeberatung

Koordination: Nadine Gebauer

youngcaritas Brilon / Ehrenamt in der Behindertenhilfe

Koordination: Nadine Gebauer

Fachbereich Teilhabe Kinder

Fachbereichsleitung: N.N.

Kombinierter Kindergarten St. Andreas Brilon

Leitung: Andrea Hillebrand

Kindergarten Regenbogen Oesdorf

Leitung: Alexandra Behlen-Münster

Interdisziplinäre Frühförderung

Leitung: Theresa Prinz

Fachbereich Beratung und Offene Hilfen

Fachbereichsleitung: Elisabeth Schilling

Suchtberatung / Ambulante Rehabilitation

Leitung: Liliane Schafiyhia-Canisius

Allgemeine Soziale Beratung Brilon, Korbach, Bad Wildungen

Leitung: Resi Kupitz / Nadine Gebauer (ab 1. Januar 2023)

Fachdienst für Integration, Migration und Flüchtlingshilfe

Leitung: Simone Geck / Susanne Mütze

Ambulante Erziehungshilfen

Leitung: Patrick Schweizer

Familienpflege

Leitung: Rita Kowalski

Seniorenerholung / Projekte Beratung Offene Hilfen

Ulrike Schrader

CariMobil

Leitung: Nikolas Hilkenbach

Krankenhaussozialdienst

Leitung: Elisabeth Schilling

Warenkörbe

Leitung: Uli Schilling

Steuerboard 2

Geschäftsfeld 3

Pflege + Gesundheit

Geschäftsführer Ulrich Fliege-Sölken

In dem Geschäftsfeld 3 Pflege + Gesundheit finden sich die Angebote der beiden Töchtergesellschaften des Caritasverbandes Brilon e.V. wieder: der Caritas für Gesundheit und Familien gGmbH und der Caritas Alten- und Krankenhilfe gGmbH. Geschäftsführer beider gGmbHs sind Heinz-Georg Eirund und Ulrich Fliege-Sölken.

Der **Fachbereich Mutter-Kind-Kliniken** umfasst die Mutter-Kind-Kliniken St. Ursula in Winterberg und Talitha in Bad Wildungen. Auch die Beratung für Mutter-/Kindkuren und pflegende Angehörige sind hier zugeordnet.

Zum **Fachbereich teil- und vollstationären Pflegeangebote** gehören die vollstationären Wohnangebote mit den Seniorenzentren St. Engelbert in Brilon, St. Josef in Hallenberg und die Geschäftsbesorgung des Seniorenzentrums Christkönig in Bald Wildungen sowie das Tagespflegehaus St. Petrus und Andreas in Brilon.

Der **ambulanten Pflege- und Beratungsangebote** gliedert sich in die Sozialstationen und in die unterstützenden Angebote. Dazu zählen die Quartiersarbeit in Brilon, die Pflegeberatung, der Haus-Not-Ruf, Essen auf Rädern in Brilon nd Hallenberg, Carifair sowie die drei Senioren-Wohngemeinschaften.

Geschäftsfeld 3 im Überblick: Pflege + Gesundheit – Angebote, Dienste und Einrichtungen

Fachbereich Mutter-Kind-Kliniken

Fachbereichsleitung: Ulrich Fliege-Sölken

Mutter-Kind-Klinik St. Ursula Winterberg

Leitung: Karin Krohn

Mutter-Kind-Klinik Talitha Bad Wildungen

Leitung: Andrea Twardella

Fachbereich Teil- / Stationäre Pflegeangebote

Fachbereichsleitung: Nils Kampkötter

Seniorenzentrum St. Engelbert Brilon

Leitung: Annette Thamm

Seniorenzentrum St. Josef Hallenberg

Leitung: Beate Heimbach-Schäfer

Seniorenzentrum Christkönig Bad Wildungen

(Geschäftsbesorgung)

Leitung: Robert Fuhlhage

Tagespflegehaus St. Petrus und Andreas Brilon

Leitung: Annegret Reinhard

Fachbereich Ambulante Pflege- und Beratungsangebote

Fachbereichsleitung: Karen Mendelin

Sozialstationen

Leitung: Karen Mendelin

• Brilon

Leitung: Günther Willeke

• Olsberg

Leitung: Maria Lückmann-Müller

• Marsberg

Leitung: Meik Lottmann

• Winterberg / Hallenberg

Leitung: Jens Leber

• Medebach

Leitung: Gudrun Schluer

Unterstützende Angebote

Leitung: N.N.

Quartiersarbeit Brilon / Pflegeberatung

Leitung: Jutta Hillebrand-Morgenroth

Haus-Notruf-Dienst

Leitung: Gaby Becker

Essen auf Rädern

• Brilon

Leitung: Annette Thamm

• Hallenberg

Leitung: Beate Heimbach-Schäfer

Service WGs in Brilon

Leitung: Jutta Hillebrand-Morgenroth

• „Zusammenhalt“ – Hoppecker Straße

• „Über den Dächern von Brilon“ – Volksbankcenter

• WG „Am Derkerer Tor“

• WG „Gartenstraße“

CariFair Vermittlung polnischer Haushaltshilfe

Leitung: Mariola Grieger

Vorsorge-Reha Beratung Mutter-Kind /

pflegende Angehörige

Leitung: Monika Matuszak

Kontaktbüro Pflegeselbsthilfe HSK

Leitung: Monika Matuszak

Wohnangebote für Senioren

im Quartier Brilon

Leitung: Annette Thamm

im Quartier Hallenberg

Leitung: Beate Heimbach-Schäfer

Wohnangebote für Senioren inklusive Service

Leitung: Jutta Hillebrand-Morgenroth

Caritas Brilon nimmt ukrainische Frauen mit Behinderungen auf



Seit dem 20. März 2022 leben 17 junge Frauen mit Behinderungen gemeinsam mit ihren Betreuerinnen im Altbau des Seniorenzentrum St. Engelbert. St. Michael heißt die neue Wohngruppe. St. Michael ist auch der Stadtpatron von Kiew. Von dort war die Gruppe mit Zwischenstopp in Polen geflüchtet, denn in ihrem Heimatland, der Ukraine, herrscht seit dem 24. Februar 2022 der Kriegszustand.

Die Hilfe musste also schnell organisiert werden: Am 6. März erreichte die Caritas Brilon der Hilferuf, Menschen mit Behinderungen aus der Ukraine aufzunehmen. In nur zwei Wochen wurde ein ehemaliger Wohnbereich des St. Engelbert Altbaus

hergerichtet. Eva Stratmann, die langjährige Leitung der Caritas-Wohnhäuser für Menschen mit Behinderungen, kehrte aus ihrem Ruhestand zurück, um bis Oktober die Leitung des Wohnheims zu übernehmen. Behördengänge, Arztbesuche, Hauswirtschaft und Tagesstruktur mussten organisiert werden, um den Geflüchteten das bestmögliche Zuhause auf Zeit zu ermöglichen. Geholfen hat in bester Caritas-Manier Haupt- und Ehrenamt Hand in Hand. Viele Spenden gingen und gehen für die Ukraine-Hilfe ein. An dieser Stelle sagen wir: herzlichen Dank für Ihre Solidarität. Der Dank gilt auch den Ärzten – insbesondere Dr. Michael Reiß – sowie den Behörden für die Kooperation insbesondere der Wohn- und Teilhabebehörde der Stadt Brilon.

Neues Wohnangebot für Senioren in Brilon

Mit Blick auf den demografischen Wandel hat der Caritasverband Brilon sein Wohnangebot für Senioren ausgebaut. Im Fokus stehen dabei die Bedürfnisse der Menschen und der vielfache Wunsch älterer Mitbürger, so lange wie möglich Selbstständigkeit und Teilhabe am Leben zu erfahren. Zum erweiterten Wohnangebot gehören seit Juni 2022 die vier Senioren-Wohnungen in der Gartenstraße 34 in Brilon.

Viele Bürger kennen das Haus: Es ist die ehemalige Baustoffhandlung Kaefer, die 1981 zum Dechant-Ernst-Haus umgebaut und dadurch als erstes Wohnhaus für Menschen mit Behinderungen im Zentrum von Brilon bezogen wurde. Gut 40 Jahre später wird die Geschichte weiter fortgeschrieben. Nach dem Umzug der Menschen mit Behinderungen in das neue Dechant-Ernst-Haus am Hellenteich wurde das Gebäude umgebaut und modernisiert. Im Erdgeschoss hat das Team der Caritas-Sozialstation Quartier bezogen. Direkt darüber liegen im Ober- sowie im Dachgeschoss die vier neuen Senioren-Wohnungen.



Wir sind für Sie da: Fachbereich Beratung und offene Hilfen und Warenkörbe

Das Team vom Fachbereich Beratung und offenen Hilfen weitete für die Ukraine-Hilfe ihre Sprechstunden aus und vernetzte sich im Hilfsbündnis Ukraine mit der Stadt Brilon sowie mit der Hilfebörse des Deutschen Caritasverbandes. Den neuen Herausforderungen stellten sich auch die ehrenamtlichen und hauptamtlichen Mitarbeiter*innen der Warenkörbe im Altkreis Brilon. Durch die Folgen von Putins Angriffskrieg auf die Ukraine

mussten Menschen fliehen und die globalen Wirtschafts- und Handelsketten, beispielsweise für Getreide und Energie, sind auf- oder unterbrochen. Waren werden knapper; Lebenshaltungskosten teurer. Immer mehr Menschen waren und werden auf die existenzielle Unterstützung von Caritas-Angeboten wie die Warenkörbe angewiesen sein. An dieser Stelle ebenfalls ein herzliches Dankeschön an alle Engagierten.

Caritas Brilon übernimmt Kindergarten Regenbogen in Oesdorf



Man kennt sich bereits: Seit Gründung ist der Kindergarten Regenbogen kooperatives Mitglied im Caritasverband Brilon. „Außerdem liegt uns sehr viel daran, auch die Dörfer im Stadtgebiet Marsberg zu stärken – auch und vor allem mit Blick auf Familien“, betonte Caritas-Vorstand Heinz-Georg Eirund. Neben der Ambulanten Altenpflege der Sozialstationen und der Zweigwerkstatt Marsberg für Menschen mit Behinderungen will die Caritas Brilon auch die Angebote für Kinder und Eltern stärken. Jetzt wird der Elementarbereich weiter ausgebaut: Zukünftig soll der Kindergarten Regenbogen ein Standort und Anlaufstelle für die Interdisziplinäre Frühförderung werden.

Zum 1. August 2022 wechselte der Kindergarten Regenbogen in Oesdorf in die Trägerschaft des Caritasverband Brilon e.V. „Eine gute, sichere und zukunftsweisende Entscheidung“, sagte Stephanie Kurtz, Vorstandsvorsitzende des Elternverein Oesdorf e.V. Beim Sommerfest am 9. September wurde mit der Oesdorfer Dorf- und Vereinsgemeinschaft auch der Trägerwechsel gefeiert.

Im August 1996 wurde der Kindergarten Oesdorf eröffnet. Träger war der Elternverein Oesdorf e.V. und das Team hat 26 Jahre lang enormes ehrenamtliches Engagement für Kinder und Eltern bewiesen. In den Jahrzehnten haben sich die Rahmenbedingungen verändert: Viele Vorgaben sind komplexer, oftmals auch komplizierter und schneller geworden. Ehrenamt stößt an Grenzen. „Deswegen haben wir nach einem Partner gesucht, mit dem wir zusammen für unsere Familien in die Zukunft gehen können“, sagte Stephanie Kurtz. Nach knapp einjährigen Gesprächen wurde zum 1. August der Trägerwechsel zur Caritas Brilon vollzogen.

Der Kindergarten Regenbogen wird die zweite Kita unter dem Dach der Caritas Brilon sein. 1971 wurde ein damals sogenannter Sonderkindergarten für Kinder mit Behinderungen eröffnet, aus dem der heutige Kombinierte Kindergarten St. Andreas in Brilon geworden ist. In drei Gruppen spielen und lernen dort bis zu 36 Kinder mit und ohne Behinderungen zusammen.

Im Oesdorfer Kindergarten Regenbogen werden weiterhin Plätze für bis zu 23 Kinder in einer Gruppe erhalten. Auch für das 10-köpfige Regenbogen-Team ändert sich nichts: Alle Erzieherinnen, Reinigungskräfte und der Hausmeister werden übernommen. Es gilt weiterhin der Caritas-AVR-Tarif. Und noch ein weiteres wird trotz Wandel Bestand haben: Aus dem ehemaligen Elternverein Oesdorf e.V. wird zukünftig ein Förderverein für den Kindergarten Regenbogen. „Wir bleiben also weiterhin an eurer Seite und setzen uns gemeinsam für die Kinder ein“, betonte Vorsitzende Stephanie Kurtz.

Digitale Transformation im Caritasverband Brilon



Jaqueline Sprenger

In der strategischen Zielsetzung 2025 sind auch die Herausforderungen der Digitalen Transformation benannt, die auch die soziale Landschaft samt Wohlfahrtswesen immer stärker prägen. Um mit Blick auf die Digitalisierung die Angebote für Patient*innen, Klient*innen, Kund*innen sowie die Organisationsabläufe für Mitarbeiter*innen weiter zu optimieren, wurde zum 1. Mai 2022 die Stabsstelle Digitalisierung / Transformation ganz neu im Verband eingerichtet und mit Jaqueline Sprenger besetzt.

Die Digitalisierungs-Aufgaben im Kurzüberblick:

- Leitung der Steuerungsgruppe Digitalisierung des Verbandes
- Eigenverantwortliche Steuerung von Projekten wie bspw. die zukünftige Mitarbeiter-App
- Prüfung und Einführung von digitaler / technischer Assistenz von Menschen in herausfordernden Lebenssituationen
- Weiterentwicklung des digitalen Kunden- und Geschäftsprozessmanagements
- Akquise und Beantragung von Fördermitteln
- Entwicklung der Digitalisierung im Kontext sozialer und gesellschaftlicher Herausforderungen
- Begleitung von Digitalisierungsprojekten in den unterschiedlichen Diensten und Einrichtungen

Caritas Brilon geht sozial-medial

Wir sind sichtbar für die Menschen da: Die Caritas ist in der Region bekannt, viele wissen, wofür das rote Flammenkreuz steht. Seit dem 25. Juni 2022 ergänzt Social Media die Caritas-Präsenz zusätzlich, da online eine hohe Reichweite erzielt und so noch mehr Menschen erreicht werden können. Seit April ist Carla Wengeler als Social Media Redakteurin für den Content und die Community zuständig. Wenn die Menschen auf Social Media sehen, was genau wir machen, wie unsere Aufgabengebiete aussehen und das mit Gesichtern und Orten verbinden, können wir die Bekanntheit unserer Hilfsangebote für die Menschen steigern und Vertrauen aufbauen. Social Media steht für schnelle Kommunikation und auch für Dialog. Folgen Sie uns, liken Sie, wenn es Ihnen gefällt und kommentieren Sie:

Wir hören Ihnen zu und sind für Sie da.

Zu den Kanälen:

Facebook:

[Caritasverband Brilon](#)

Instagram:

[@caritasverband.brilon](#)

YouTube:

[Caritas Brilon](#)



Carla Wengeler

Auf Instagram [@youngcaritasbrilon](#)

berichten darüber hinaus die

Akteuer*innen der youngcaritas Brilon über Ihre Aktionen.

Reinschauen und abonnieren lohnt sich 😊

Arbeitsplatz Caritas: Neuausrichtung Personalmarketing und Recruiting



Julia Cornelius

Seit August 2022 ist Julia Cornelius für das Personalmarketing und Recruiting beim Caritasverband Brilon verantwortlich. Im Zuge der neuen Recruiting-Strategie wird die Arbeitgebermarke Caritas Brilon stärker und sichtbarer sein und das Bewerbermanagement überarbeitet und weiter automatisiert, um Reaktionszeiten zu verkürzen. Der Blick gilt auch der Azubi-Gewinnung und Bindung sowie der Rekrutierung ausländischer Mitarbeiter*innen.

Grundlegend braucht es eine Strategie und konkrete Lösungen, um proaktiv auf den Fachkräftemangel – auch und vor allem mit Blick auf den demographischen Wandel – agieren zu können.

Die neuen Websites der Mutter-Kind-Kliniken

In Kooperation mit der Winterberger Agentur Netzpepper wurden für beide Mutter-Kind-Kliniken neue Websites erstellt. Nach einer Potenzial- und Zielgruppenanalyse der Kliniken wurde das Navigationskonzept aufgestellt sowie Text- und Bildsprache festgelegt und das Webdesign konzipiert. Die Klinik Talitha ist am 28. April mit der neuen Website „live gegangen“, St. Ursula folgte drei Monate später am 28. Juli.

Wer gerne schauen möchte; hier geht es zu den Websites:

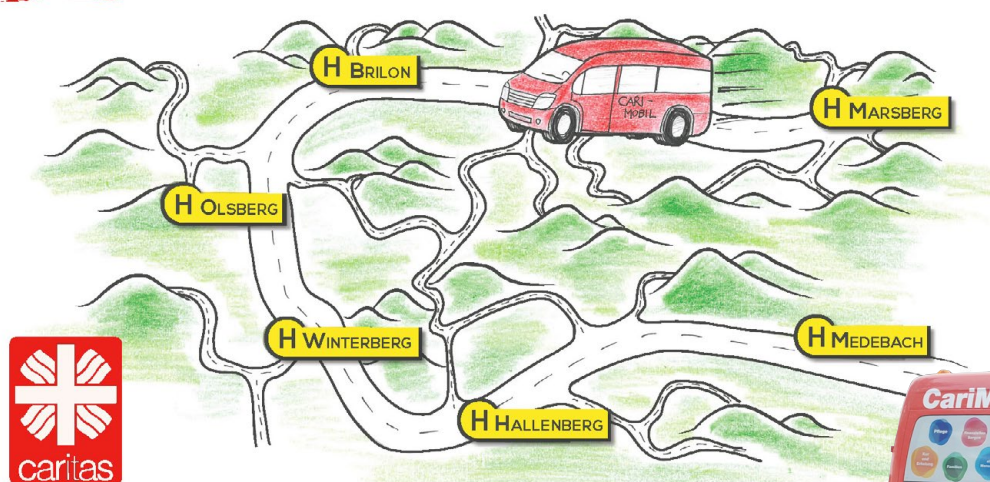


Talitha Bad Wildungen
www.mkk-talitha.de



St. Ursula Winterberg
www.mkk-st-ursula.de

Mobiler Beratungsbus



Konkrete Einsatzszenarien für das CariMobil:

- Regelmäßiger Touren mit Beratungsstopps durch das Verbandsgebiet mit Präsenz auf Wochenmärkten, vor Kitas, Firmen etc.
- Event-Mobil: Auch in Kooperation kann das CariMobil zu Veranstaltungen (Bsp. Stadtfeste), als Aktionsraum oder Thementagen genutzt werden
- Außensprechstunden im CariMobil – ggf. mit angeschlossenen Hausbesuchen

Cari-Mobil - Vor Ort bei Menschen



Die Grundidee: Die Antwort kommt zur Frage – nicht umgekehrt.

Für die Probleme: Das Einzugsgebiet der Caritas Brilon ist weitläufig. Der öffentliche Nahverkehr mau ausgebaut. Geld und Zeit sind knapp. Wer ist zuständig für was? Menschen brauchen Hilfe im Leben, allemal in Notzeiten.

Die Lösung: Das CariMobil – der mobile Beratungsbus der Caritas Brilon

Die Idee: Mit einem Beratungsbus durch das Verbandsgebiet zu fahren, um die Menschen mit ihren Fragen in ihren Heimatorten abzuholen, ist in der Zukunftswerkstatt im Fachbereich Beratung und Offene Hilfen entstanden. Das Projekt ist vorerst auf zwei Jahre begrenzt und wird vom Erzbistum Paderborn gefördert.

Einsatzziele des CariMobil:

- Mit Blick auf den einzelnen Menschen: Einzelfallhilfe in Form von Case Management zur Klärung individueller Beratungs- und Hilfsbedarfe der Menschen. Vernetzung und Weiterleitung zu anderen Angeboten.
- Mit Blick auf den Sozialraum: Sorgen und Nöte der Menschen erfahren. Solidarität zeigen. Sozialpolitisch vertreten. Vernetzen mit sozialen Akteuren. Konkrete Angebote (mit)entwickeln und anstoßen. Erstellung von Bedarfsanalysen in den einzelnen Sozialräumen.

Kontakt: Nicolas Hilkenbach,

n.hilkenbach@caritas-brilon.de, Mobil: 0151 42238423

Auf Augenhöhe: Peer-Beratung im Tandem-Modell in den Caritas Werkstätten St. Martin

In den Caritas-Werkstätten St. Martin wird die Peer-Beratung angeboten. Das heißt: Betroffene beraten Betroffene mit Unterstützung durch hauptamtliche Kolleg*innen. Es ist also eine Beratung auf Augenhöhe für die zehn Beschäftigte eine Ausbildung zum*r Peerberater*in absolviert haben. Zu den Ausbildungsinhalten gehören u. a. Empowerment, Kommunikation und Gesprächsführung sowie Beratungstechniken. Die Peer-Beratung wird in verschiedenen Bereichen eingesetzt, oftmals wenn Menschen neue Bereiche kennenlernen wollen oder sich über Bildungs- und Teilhabemöglichkeiten informieren möchten. Konkrete Beispiele sind: Begleitung von Schülerpraktikanten und neue Teilnehmer*innen des Berufsbildungsbereiches, Teilnahme an Bewerbungsgesprächen für den Berufsbildungsbereich, Beratung von Beschäftigten und Teilnehmer*innen zu Themen wie externe Praktika, Wohnmöglichkeiten, Nutzung

des öffentlichen Nahverkehrs u.v.m. Es werden Termine und regelmäßige Sprechstunden angeboten.

Weitere Informationen gibt Daniela Bange, Leitung Begleitende Dienste Caritas-Werkstätten St. Martin, Telefon 02961 9718221, Mobil 0151 29202119, Mail d.bange@caritas-brilon.de



Caritaskonferenzen und Vincenzkonferenz



KD Das Netzwerk von Ehrenamtlichen

Die Gemeindecaritas in den Dekanaten Hochsauerland-Ost und Waldeck wird von Frauen und Männern getragen, die ihre Augen vor dem Leid, der Not und den Sorgen ihrer Mitbürger nicht verschließen. Sie helfen und begleiten auf vielfältigste Weise die Einsamen, Kranken und Armen. Aber auch Familien gilt ihr

Augenmerk. Es sind schwermütige Themen, denen sich die ehrenamtlich Engagierten annehmen. Sie teilen und lindern Leid mit ihren Nächsten. Zugleich aber teilen sie Freude: Sie feiern Feste, fühlen die Gemeinschaft, Stärke und Selbstwirksamkeit, etwas zu bewegen und zu verändern. In den Caritaskonferenzen organisieren sich hauptsächlich Frauen, um zu helfen. In der Vincenzkonferenz Brilon treffen sich Männer, um sich über Themen der Zeit zu informieren und auszutauschen.

Ansprechpartner*innen

Caritas-Koordination für

- das Dekanat Hochsauerland Ost und die Vincenzkonferenz: Ulrich Schilling
- das Dekanat Waldeck: Nadine Gebauer (ab 1. Januar 2023)
- Regionalvorsitzende der Caritas-Konferenzen der Region Brilon-Marsberg: Sylvia Sanow
- Regionalvorsitzende der Caritas-Konferenzen der Region Bigge-Medebach: Anne Bartholome

Ehrenamt in den Einrichtungen und Diensten der Behindertenhilfe

Im Ehrenamt in den Diensten und Einrichtungen der Caritas-Behindertenhilfe bringen wir Menschen zusammen. Was zählt, sind gemeinsame Interessen, Hobbys und Talente, die Menschen mit und ohne Behinderungen miteinander teilen möchten. Es gibt viele Facetten: kochen oder backen, malen und musizieren, Sport treiben oder gemeinsam die Natur erkunden.

Ehrenamtlich Engagierte können ihre Interessen einbringen und werden professionell begleitet und erhalten auf Wunsch auch Fortbildungen. Engagement-Stätten sind in den Wohnhäusern, Werkstätten, im Ambulant Betreuten Wohnen oder in den Kindergarten St. Andreas in Brilon oder im Regenbogen Oesdorf.



Koordinatorin für das Ehrenamt ist

Nadine Gebauer

Telefon 02961 9657413

Mobil 0151 16316071

Mail n.gebauer@caritas-brilon.de

youngcaritas Brilon: komm, wie du bist und mach was Gutes raus 😊



Die youngcaritas ist die Plattform der Caritasverbände für das soziale Engagement junger Menschen – vor Ort und bundesweit.

Die youngcaritas Brilon ist in 2019 gestartet und lädt seitdem dazu ein, gemeinsam mit allen jungen Menschen sich für einen guten Zweck einzusetzen und die Welt ein Stückchen besser zu machen.

So einfach geht's:

- Unsere Aktionen werden flexibel, spontan und begrenzt gestaltet.
- Jeder kann mitmachen, ob alleine, als Gruppe oder Verein.
- Wir sind offen für alle Nationen und Konfessionen.
- Hast Du eigene Ideen, die Du gerne verwirklichen willst? Dann her damit – wir freuen uns auf Dich!

Unsere Aktionsfelder sind:

- Armut
- Gesellschaft
- Umwelt
- Jung und Alt
- Flucht und Migration
- Inklusion

Youngcaritas Koordinatorin ist Nadine Gebauer

Telefon 02961 9657413, Mobil 0151 16316071

Mail n.gebauer@caritas-brilon.de



Ein paar Aktionen im Rückblick:

- Die Gute Ernte – Apfelaktion für die Flutopferhilfe
- Ukraine: Coffee to help
- Platz für Toleranz – unsere Bank
- Smartphone-Sprechstunde für Senioren
- Fill the bottle: Fluppenstummel sammeln – Wir räumen auf
- Vielfalt – Wir stehen drauf: Die Socken gegen Rassismus

Und noch viel mehr erfährst du auf Instagram [@youngcaritasbrilon](https://www.instagram.com/youngcaritasbrilon)

Auf einem Blick: Einrichtungen + Dienste

Geschäftsfeld 1: Teilhabe + Bildung

Fachbereich: Caritas Werkstätten St. Martin

Werkstätten St. Martin

Standort: Mühlenweg 58 · 59929 Brilon

Tel. 02961 97180 · Fax 02961 9718120

info@caritas-brilon.de

- Berufliche Bildung: Zentraler Berufsbildungsbereich
- Teilhabe Arbeit: Fördern, Assistenz, Pflegen für Menschen mit hohem Unterstützungsbedarf

Außenstelle Hinterm Gallberg

Hinterm Gallberg 12 · 59929 Brilon

Tel. 02961 9718200 · Fax 02961 9718231

Industrie-Dienstleistungen 1 (IDL 1)

Gallbergweg 46 · 59929 Brilon

Tel. 02961 9718300 · Fax 02961 9718340

Industrie-Dienstleistungen 2 (IDL 2)

Sintfeldweg 9 · 59929 Brilon

Tel. 02961 9718600, Fax 02961 9718686

Zweigwerkstatt Marsberg

Am Leimenbusch 7 · 34431 Marsberg

Tel. 02992 97000 · Fax 02992 9700428

- Berufliche Bildung: Zentraler Berufsbildungsbereich
- Teilhabe Arbeit: Fördern, Assistenz, Pflegen für Menschen mit hohem Unterstützungsbedarf

Zweigwerkstatt Winterberg

Lamfert 8 · 59955 Winterberg

Tel. 02981 9287622 · Fax 02981 9287629

- Berufliche Bildung: Zentraler Berufsbildungsbereich
- Teilhabe Arbeit: Fördern, Assistenz, Pflegen für Menschen mit hohem Unterstützungsbedarf

Zentralküche Brilon/Olsberg

Mühlenweg 58 · 59929 Brilon

Tel. 02962 7353989 · d.spratte@caritas-brilon.de

Zentrallager Hinterm Gallberg

Hinterm Gallberg 12 · 59929 Brilon

Tel. 02961 9718244 · s.schroeder@caritas-brilon.de

Anlagenpflege/Friedhof

Hinterm Gallberg 12 · 59929 Brilon

Tel. 02961 9718230 · m.buesing@caritas-brilon.de

Geschäftsfeld 2: Beratung + Erziehung + Teilhabe

Fachbereich: Wohnen

Dechant-Ernst-Haus

Am Hellenteich 40 · 59929 Brilon

Tel. 02961 4960 · Fax 02961 90820

dechant.ernst.haus@caritas-brilon.de

Wohnhäuser St. Hildegard

Mühlenweg 58 a – e · 59929 Brilon

Tel. 02961 9725920 · Fax 02961 9725921

hildegardhaus@caritas-brilon.de

St. Nikolaushaus

Zimmerstraße 4 · 59929 Brilon

Tel. 02961 9774470 · Fax 02961 97744711

nikolaushaus@caritas-brilon.de

St. Elisabethhaus

Scharfenberger Straße 33 · 59929 Brilon

Tel. 02961 743773 · Fax 02961 962695

elisabethhaus@caritas-brilon.de

St. Liboriushaus

Feldstraße 12 · 59955 Winterberg

Tel. 02981 4759810 · Fax 02981 4759811

liboriushaus@caritas-brilon.de

Therapeutisches Wohnen für Menschen mit Suchterkrankung „Haus Nordhang“

Am Hagenblech 53 · 59955 Winterberg

Tel. 02981 3255 · Fax 02981 3279

haus.nordhang@caritas-brilon.de

Ambulant Betreutes Wohnen Brilon

Gartenstraße 8 · 59929 Brilon

Tel. 02961 743213 · Fax 02961 743699

j.tusch@caritas-brilon.de

Ambulant Betreutes Wohnen Winterberg

Hauptstraße 30 · 59955 Winterberg

Tel. 02981 9199585 · Fax 02981 9199586

Ergänzende unabhängige Teilhabeberatung (EUTB)

Nadine Gebauer · Tel. 02961 9657413

Hohlweg 8 · 59929 Brilon · n.gebauer@caritas-brilon.de

youngcaritas Brilon / Ehrenamt in der Behindertenhilfe

Nadine Gebauer · Tel. 02961 9657413

Hohlweg 8 · 59929 Brilon · n.gebauer@caritas-brilon.de

Instagram: [@youngcaritasbrilon](https://www.instagram.com/youngcaritasbrilon)

Fachbereich: Kinder

Kombinierter Kindergarten St. Andreas

Niedere Mauer 23 · 59929 Brilon
Tel. 02961 1580 · kindergarten@caritas-brilon.de

Kindergarten Regenbogen

Rittergasse 2 · 34431 Marsberg-Oesdorf
Tel. 02994 566 · a.behrens-muenster@caritas-brilon.de

Interdisziplinäre Frühförderung

Am Rothaarsteig 1 (im Kreishaus) · 59929 Brilon
Tel. 02961 943801 · fruehfoerderung@caritas-brilon.de

Fachbereich: Beratung & Offene Hilfen

Allgemeine Soziale Beratung

Caritas-Geschäftsstelle Scharfenberger Straße 19 · 59929 Brilon
Tel. 02961 971927 · t.kupitz@caritas-brilon.de

Fachdienst für Integration und Migration

Caritas-Geschäftsstelle Scharfenberger Straße 19 · 59929 Brilon
Tel. 02961 971929 · s.geck@caritas-brilon.de
Tel. 02961 971953 · s.muetze@caritas-brilon.de

CariMobil

Caritas-Geschäftsstelle Scharfenberger Straße 19 · 59929 Brilon
Tel. 0151 42238423 · n.hilkenbach@caritas-brilon.de

Familienpflege

Caritas-Geschäftsstelle Scharfenberger Straße 19 · 59929 Brilon
Tel. 02961 97190 · r.kowalski@caritas-brilon.de

Ambulante Erziehungshilfen

Am Hohlweg 8 · 59929 Brilon
Tel. 02961 965727 · spfh@caritas-brilon.de

Vorsorge-Reha Beratung Mutter-Kind / Pflegende Angehörige

Caritas-Geschäftsstelle Scharfenberger Straße 19 · 59929 Brilon
Tel. 02961 971915 · m.matuszak@caritas-brilon.de

Sucht- und Drogenberatung

Obere Mauer 1 · 59929 Brilon
Tel. 02961 7799770 · psbb.brilon@caritas-brilon.de

Sucht- und Drogenberatung Nebenstelle Meschede

Steinstr. 12 · 59872 Meschede
Tel. 0291 99970 · Fax 0291 99973
psbb.meschede@caritas-brilon.de

Krankenhaussozialdienst

im Krankenhaus Maria Hilf Brilon
Tel. 02961 7801296 · sozialdienst@kh-brilon.de
im St. Marienhospital Marsberg
Tel. 02992 6054003 · sozialdienst@bk-marsberg.de

Caritour – Seniorenreisen

Caritas-Geschäftsstelle Scharfenberger Straße 19 · 59929 Brilon
Tel. 02961 97190 · u.schrader@caritas-brilon.de

Geschäftsfeld 3: Pflege + Gesundheit

Fachbereich Mutter-Kind-Kliniken

Mutter-Kind-Klinik St. Ursula

Ursulinenstraße 26 · 59955 Winterberg
Tel. 02981 92340 · Fax 02981 9234511
info@mkk-st-ursula.de · www.mkk-st-ursula.de

Mutter-Kind-Klinik Talitha

Stöckerstraße 2 · 34537 Bad Wildungen
Tel. 05621 70 00 · Fax 05621 700220
anmeldung.ta@caritas-brilon.de · www.mkk-talitha.de

Fachbereich Teil- / Stationäre Pflegeangebote

Seniorenzentrum St. Engelbert

Hohlweg 8 · 59929 Brilon
Tel. 02961 96570 · Fax 02961 965740
ste.pforte@caritas-brilon.de

Seniorenzentrum St. Josef

Aue 2 · 59969 Hallenberg
Tel. 02984 3040 · Fax 02984 304103
josefs.haus@caritas-brilon.de

Seniorenzentrum Christkönig

Zum Hahnberg 12 · 34537 Bad Wildungen
Tel. 05621 70060 · Fax 05621 700650
info@altenheim-christkoenig.de · www.altenheim-christkoenig.de

Tagespflegehaus St. Petrus und Andreas

Gartenstraße 31 · 59929 Brilon
Tel. 02961 53779 · Fax 02961 964046
tagespflegehaus@caritas-brilon.de

Fachbereich Ambulante Pflege- und Beratungsangebote

Sozialstation Brilon

Gartenstraße 34 · 59929 Brilon
Tel. 02961 777550 · Fax 02961 7775511
sozialstation.brilon@caritas-brilon.de

Sozialstation Olsberg

Josef-Rüther-Straße 1 · 59939 Olsberg
Tel. 02962 7353500 · Fax 02962 7353509
sozialstation.olsberg@caritas-brilon.de

Sozialstation Winterberg

Am Waltenberg 23 · 59955 Winterberg
Tel. 02981 6345 · Fax 02981 6327
sozialstation.winterberg@caritas-brilon.de

Sozialstation Medebach

Hinterstraße 16 · 59964 Medebach
Tel. 02982 908888 · Fax 02982 908890
sozialstation.medebach@caritas-brilon.de

Sozialstation Hallenberg

Bahnhofstraße 4 · 59969 Hallenberg
Tel. 02984 304444 · Fax 02984 304445
sozialstation.hallenberg@caritas-brilon.de

Sozialstation Marsberg

Bahnstraße 6 · 34431 Marsberg
Tel. 02992 655330 · Fax 02992 6553320
sozialstation.marsberg@caritas-brilon.de

· alle Sozialstationen informieren auch über
weitere Hilfen und Betreuung im häuslichen Alltag

Unterstützende Angebote

„Die HilfeStelle“

für Fragen zum Leben und Wohnen im Alter in Brilon

Hohlweg 8 · 59929 Brilon (im Seniorenzentrum St. Engelbert)
Tel. 02961 965725 · info.wohnen-leben-brilon@caritas-brilon.de

Hausnotruf

Caritas-Geschäftsstelle Scharfenberger Straße 19 · 59929 Brilon
Tel. 02961 97190 · g.becker@caritas-brilon.de

Essen auf Rädern

· Brilon, Olsberg und Umgebung
Tel. 02961 965726 · essen.auf.raedern@caritas-brilon.de
· in Hallenberg und Umgebung
Tel. 02984 3040 · josefs.haus@caritas-brilon.de

CariFair – polnische Haushalts- und Betreuungskräfte

Tel. 02961 96570 · polnische.haushaltshilfe@caritas-brilon.de

Senioren-Wohngemeinschaften & Wohnungen in Brilon

„Zusammenhalt“ · Hoppecker Straße 15
„Am Derkeren Tor“ · Hoppecker Straße 15
„Über den Dächern von Brilon“ · Volksbankcenter
Seniorenwohnungen · Gartenstraße 34
Tel. 02961 9657414 · Fax 02961 965740
j.hillebrand-morgenroth@caritas-brilon.de

Zentrale Ansprechpartner*innen:

**Vorstand, Geschäftsführung, Fachbereichsleitung,
Stabsstellen**

Geschäftsstelle Caritasverband Brilon e.V.

Scharfenberger Straße 19 · 59929 Brilon
Tel. 02961 97190 · Fax 02961 971928
info@caritas-brilon.de · Zentrale: Kornelia Lange

Vorstand: Heinz-Georg Eirund

Tel. 02961 971918 · h.g.eirund@caritas-brilon.de

Geschäftsführer Teilhabe Arbeit + Bildung

Engelbert Kraft
Tel. 02961 97180 · e.kraft@caritas-brilon.de

Geschäftsführer Beratung + Erziehung + Teilhabe

Thomas Schneider
Tel. 02961 97190 · t.schneider@caritas-brilon.de

Geschäftsführer Pflege + Gesundheit

Ulrich Fliege-Sölken
Tel. 02961 97190 · u.fliege-soelken@caritas-brilon.de

Fachbereichsleitung Personalwesen

Frank Linn
Tel. 02961 97190 · f.linn@caritas-brilon.de

Fachbereichsleitung Wirtschaft + Finanzen

Alexander Pjatkow
Tel. 02961 97190 · a.pjatkow@caritas-brilon.de

Fachbereichsleitung Beratung und Offene Hilfen

Elisabeth Schilling
Tel. 02961 97190 · e.schilling@caritas-brilon.de

Fachbereichsleitung Alten- und Krankenhilfe ambulante Pflege- und Beratungsangebote

Karen Mendelin
Tel. 02961 97190 · k.mendelin@caritas-brilon.de

Fachbereichsleitung teil- und stationäre Pflegeangebote

Nils Kampkötter
Tel. 02961 97190 · n.kampkoetter@caritas-brilon.de

Fachbereichsleitung Werkstätten St. Martin

Dienstsitz: Hinterm Gallberg 12 · 59929 Brilon
Daniela Bange
Tel. 02961 9718221 · d.bange@caritas-brilon.de
Thomas Münstermann
Tel. 02961 9718222 · t.muenstermann@caritas-brilon.de

Stabsstelle Assistenz des Vorstandes

Elke Nierfeld
Tel. 02961 971918 · e.nierfeld@caritas-brilon.de

Stabsstelle Koordination für Caritas

Dekanat Hochsauerland-Ost: Uli Schilling
Tel. 02991 971913 · u.schilling@caritas-brilon.de
Dekanat Waldeck: Nadine Gebauer (ab 1. Januar 2023)
Hohlweg 8 · 59929 Brilon
Tel. 02961 9657413 · n.gebauer@caritas-brilon.de

Stabsstelle Kommunikation & Marketing

Sandra Wamers
Tel. 02961 971924 · s.wamers@caritas-brilon.de

Stabsstelle Digitale Transformation

Jaqueline Sprenger
Tel. 02961 971941 · j.sprenger@caritas-brilon.de

Stabsstelle Rechtliche Beratung

Rupert Jostmeier
Tel. 02961 971918 · r.jostmeier@caritas-brilon.de

Fahrzeugmanagement

Martin Droß · Gottfried Spratte
Tel. 0151 29260573 · fahrzeugmanagement@caritas-brilon.de

Gebäudemanagement

Uwe Gödde
Tel. 02961 9718226 · u.goedde@caritas-brilon.de



Heinz-Georg Eirund
Vorstand
 Scharfenberger Str. 19
 59929 Brilon
 Telefon 02961 97190
h.g.eirund@caritas-brilon.de



Elke Nierfeld
Stabsstelle Assistenz des Vorstandes/ Ltg. Back-Office
 Scharfenberger Str. 19
 59929 Brilon
 Telefon 02961 971918
e.nierfeld@caritas-brilon.de



Sandra Wamers
Stabsstelle Kommunikation & Marketing
 Scharfenberger Str. 19
 59929 Brilon
 Telefon 02961 971924
s.wamers@caritas-brilon.de



Carla Wengeler
Social Media & Community Management
 Scharfenberger Str. 19
 59929 Brilon
 Telefon 0175 5620 812
c.wengeler@caritas-brilon.de



Ulrich Schilling
Stabsstelle Koordination für Caritas Dekanat Hochsauerland-Ost
 Scharfenberger Straße 19
 59929 Brilon
 Telefon 02961 971913
u.schilling@caritas-brilon.de



Alexander Pjatkow
Fachbereichsleitung Wirtschaft + Finanzen
 Scharfenberger Straße 19
 59929 Brilon
 Telefon 02961 971914
a.pjatkow@caritas-brilon.de



Frank Linn
Fachbereichsleiter Personalwesen
 Scharfenberger Str. 19
 59929 Brilon
 Telefon 02961 971922
f.linn@caritas-brilon.de



Rupert Jostmeier
Stabsstelle Rechtliche Beratung
 Scharfenberger Str. 19
 59929 Brilon
 Telefon 02961 971918
r.jostmeier@caritas-brilon.de



Jaqueline Sprenger
Stabsstelle Digitale Transformation
 Scharfenberger Str. 19
 59929 Brilon
 Telefon 02961 971941
j.sprenger@caritas-brilon.de



Nadine Gebauer
Stabsstelle Koordination für Caritas Dekanat Waldeck (ab 1. Januar 2023)
 Hohlweg 8
 59929 Brilon
 Telefon 02961 9657413
n.gebauer@caritas-brilon.de



Julia Cornelius
Personalmarketing
 Hohlweg 8
 59929 Brilon
 Telefon 02961 971943
j.cornelius@caritas-brilon.de



Kathrin Wolff
Personalentwicklung
 Scharfenberger Str. 19
 59929 Brilon
 Telefon 02961 971925
k.wolff@caritas-brilon.de



Uwe Gödde
Gebäudemanagement
 Hinterm Gallberg 12
 59929 Brilon
 Telefon 02961 9718226
u.goedde@caritas-brilon.de



Martin Droß
Fahrzeugmanagement
 Hinterm Gallberg 12
 59929 Brilon
 Telefon 0151 2926 0573
fahrzeugmanagement@caritas-brilon.de



Gottfried Spratte
Fahrzeugmanagement
 Hinterm Gallberg 12
 59929 Brilon
 Telefon 0151 2926 0573
fahrzeugmanagement@caritas-brilon.de



Thomas Münstermann
Fachbereichsleitung Werkstätten St. Martin
 Hinterm Gallberg 12
 59929 Brilon
 Telefon 02961 9718222
t.muenstermann@caritas-brilon.de



Daniela Bange
Fachbereichsleitung Werkstätten St. Martin
 Hinterm Gallberg 12
 59929 Brilon
 Telefon 02961 9718221
d.bange@caritas-brilon.de



Engelbert Kraft
Bes. Vertreter Vorstand Geschäftsführer Geschäftsfeld Teilhabe Arbeit + Bildung
 Mühlenweg 58
 59929 Brilon
 Telefon 02961 97180
e.kraft@caritas-brilon.de



Markus Gärtner
Datenschutz
 Mühlenweg 58
 59929 Brilon
 Telefon 02961 9718188
m.gartner@caritas-brilon.de



Wilm Steinkemper
EDV / Technische Kommunikation
 Mühlenweg 58
 59929 Brilon
 Telefon 02961 9718188
hotline@caritas-brilon.de



Ruth Speicher
Sozialdienst /
Berufsbildungsbereich
Mühlenweg
Mühlenweg 58
59929 Brilon
Telefon 02961 9718146
r.speicher@caritas-brilon.de



Herbert Kümmel
Produktionsleiter /
Berufsbildungsbereich
Mühlenweg
Mühlenweg 58
59929 Brilon
Telefon 02961 9718146
h.kuemmel@caritas-brilon.de



Martina Voß
Förderung, Assistenz,
Pflege für Menschen mit
hohem Unterstützungsbedarf
Mühlenweg
Mühlenweg 58
59929 Brilon
Telefon 02961 9718164
m.voss@caritas-brilon.de



Andreas Loch
Sozialdienst Hinterm Gallberg
Hinterm Gallberg 12
59929 Brilon
Telefon 02961 9718252
an.loch@caritas-brilon.de



Jürgen Frigger
Produktionsleiter
Hinterm Gallberg
Hinterm Gallberg 12
59929 Brilon
Telefon 02961 9718221
j.frigger@caritas-brilon.de



Albert Schreckenber
Produktionsleitung IDL 2
(bis 30. September 2022)
Sintfeldweg 9
59929 Brilon
Telefon 02961 9718612
a.schreckenber@caritas-brilon.de



Ute Schröder
Sozialdienst IDL 2
Sintfeldweg 9
59929 Brilon
Telefon 02961 9718611
u.schroeder@caritas-brilon.de



Wolfgang Schnell
Produktionsleiter IDL 1
Gallbergweg 46
59929 Brilon
Telefon 02961 9718312
w.schnell@caritas-brilon.de



Sigrid Weitekamp-Ebers
Sozialdienst IDL 1
Gallbergweg 46
59929 Brilon
Telefon 02961 9718311
s.weitekamp-ebers@caritas-brilon.de



Stephan Schmitz
Produktionsleitung
Hinterm Gallberg
Hinterm Gallberg 12
59929 Brilon
Telefon 02961 9718270
s.schmitz@caritas-brilon.de



Maria Elisabeth Dresemann
Sozialdienst /
Pflege für Menschen mit
hohem Unterstützungsbedarf
Marsberg
Am Leimenbusch 7
34431 Marsberg
Telefon 02992 9700412
m.dresemann@caritas-brilon.de



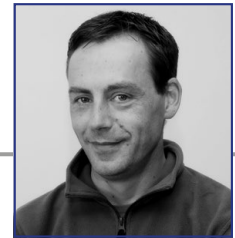
Stephan Lillpopp
Produktionsleiter
Marsberg
Am Leimenbusch 7
34431 Marsberg
Telefon 02992 9700417
s.lillpopp@caritas-brilon.de



Miriam Köster
Sozialdienst /
Pflege für Menschen mit
hohem Unterstützungsbedarf
Winterberg
Lamfert 8
59955 Winterberg
Telefon 02981 9287622
m.koester@caritas-brilon.de



Dietmar Franke
Produktionsleiter
Winterberg
Lamfert 8
59955 Winterberg
Telefon 02981 9287617
d.franke@caritas-brilon.de



Dirk Spratte
Zentralküche Brilon/Olsberg
Mühlenweg 58
59929 Brilon
Telefon 02962 7353989
d.spratte@caritas-brilon.de

Fachbereich Teilhabe Wohnen



Uta Weigand
stellv. Einrichtungsleitung
Besondere Wohnformen für
Menschen mit Behinderungen
St. Liboriushaus
Feldstraße 12
59955 Winterberg
Telefon 02981 4759810
u.weigand@caritas-brilon.de



Daniel Schlüter
Einrichtungsleitung
Besondere Wohnformen für
Menschen mit Behinderungen
Mühlenweg 58 c
59929 Brilon
Telefon 02961 972510
d.schlueter@caritas-brilon.de



Thomas Schneider
Geschäftsführer
Geschäftsfeld Beratung +
Erziehung + Teilhabe
Scharfenberger Straße 19
59929 Brilon
Telefon 02961 971948
t.schneider@caritas-brilon.de



Moritz Büsing
Anlagenpflege/Friedhof
Hinterm Gallberg 12
59929 Brilon
Telefon 02961 9718230
m.buesing@caritas-brilon.de



Steffen Schröder
Zentrallager
Hinterm Gallberg
Hinterm Gallberg 12
59929 Brilon
Telefon 02961 9718244
s.schroeder@caritas-brilon.de



Claudia Weigand
St. Elisabethhaus
 Scharfenberger Straße 33
 59929 Brilon
 Telefon 02961 9774470
c.weigand@caraitas-brilon.de



Jennifer Pirras
Wohnhäuser St. Hildegard
 Mühlenweg 58 a-e
 59929 Brilon
 Telefon 02961 9725920
j.pirras@caritas-brilon.de



Uta Weigand
stellv. Einrichtungsleitung
Besondere Wohnformen für
Menschen mit Behinderungen
Dechant-Ernst-Haus
 Am Hellenteich 34
 59929 Brilon
 Telefon 02961 4960
u.weigand@caritas-brilon.de



Claudia Weigand
St. Nikolaushaus
 Zimmerstraße 4
 59929 Brilon
 Telefon 02961 9774470
c.weigand@caraitas-brilon.de



Christoph Schwake
Therapeutisches Wohnen für
Menschen mit Suchterkrankung
„Haus Nordhang“
 Am Hagenblech 53
 59955 Winterberg
 Telefon 02981 3255
c.schwake@caritas-brilon.de

Fachbereich Beratung und Offene Hilfen



Elisabeth Schilling
Fachbereichsleitung
Beratung + Offene Hilfen
Leitung Krankenhaussozialdienst
Sozialraumorientierung
 Scharfenberger Straße 19
 59929 Brilon
 Telefon 02961 971926
e.schilling@caritas-brilon.de



Alexandra Behlen-Münster
Kindergarten Regenbogen
 Rittergasse 2
 34431 Marsberg-Oesdorf
 Telefon 02994 566
a.behlen-muenster@caritas-brilon.de



Andrea Hillebrand
Kindergarten St. Andreas
 Niedere Mauer 23
 59929 Brilon
 Telefon 02961 1580
a.hillebrand@caritas-brilon.de



Nadine Gebauer
Koordination Ehrenamt
in der Behindertenhilfe /
Ergänzende unabhängige
Teilhabeberatung /
YoungCaritas
 Hohlweg 8 · 59929 Brilon
 Telefon 02961 9657413
n.gebauer@caritas-brilon.de



Jaqueline Tusch
Ambulant Betreutes
Wohnen, Wohnen in
Gastfamilien
 Gartenstraße 8
 59929 Brilon
 Telefon 02961 743213
j.tusch@caritas-brilon.de



Liliane Schafiyha-Canisius
Suchtberatung /
ambulante Rehabilitation
 Scharfenberger Str. 19
 59929 Brilon
 Telefon 02961 7799770
l.schafiyha-canisius@caritas-brilon.de



Maria-Theresia Kupitz
Allgemeine soziale
Beratung
 Scharfenberger Str. 19
 59929 Brilon
 Telefon 02961 971927
t.kupitz@caritas-brilon.de



Simone Geck
Fachdienst für Migration
und Integration
 Scharfenberger Str. 19
 59929 Brilon
 Telefon 02961 971929
s.geck@caritas-brilon.de



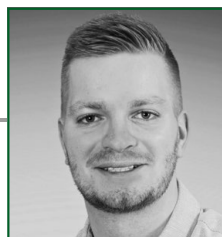
Susanne Mütze
Regionale Beratung
für Geflüchtete
 Scharfenberger Str. 19
 59929 Brilon
 Telefon 02961 971915
s.muetze@caritas-brilon.de



Patrick Schweizer
Ambulante Erziehungshilfe
 Hohlweg 8
 59929 Brilon
 Telefon 02961 965727
p.schweizer@caritas-brilon.de



Monika Matuszak
Vorsorge-Reha-Beratung
Mutter-Kind / pflegende
Angehörige
 Scharfenberger Str. 19
 59929 Brilon
 Telefon 02961 971915
m.matuszak@caritas-brilon.de



Nicolas Hilkenbach
CariMobil
 Scharfenberger Straße 19
 59929 Brilon
 Telefon 0151 42238423
n.hilkenbach@caritas-brilon.de



Ulrike Schrader
Seniorenherholung
 Scharfenberger Str. 19
 59929 Brilon
 Telefon 02961 971915
u.schrader@caritas-brilon.de



Rita Kowalski
Familienpflege
 Scharfenberger Str. 19
 59929 Brilon
 Telefon 02961 97190
r.kowlaski@caritas-brilon.de

Fachbereich teil- + stationäre Altenhilfe



Ulrich Fliege-Sölken
Geschäftsführer
Geschäftsfeld
Pflege + Gesundheit
 Scharfenberger Str. 19
 59929 Brilon
 Telefon 02961 971938
u.fliege-solken@caritas-brilon.de



Karin Krohn
Mutter-Kind-Klinik St. Ursula
 Ursulinenstr. 26
 59955 Winterberg
 Telefon 02981 9234510
k.krohn@caritas-brilon.de



Andrea Twardella
Mutter-Kind-Klinik Talitha
 Stöckerstr. 2
 34537 Bad Wildungen
 Telefon 05621 700201
a.twardella@caritas-brilon.de



Nils Kampkötter
Fachbereichsleitung Teil- und Stationäre Pflegeangebote
 Hohlweg 8
 59929 Brilon
 Telefon 02961 965715
n.kampkötter@caritas-brilon.de



Beate Heimbach-Schäfer
Seniorenzentrum St. Josef / Essen auf Rädern
 Aue 2
 59969 Hallenberg
 Telefon 02984 3040
b.heimbach-schaefer@caritas-brilon.de

Fachbereich Pflege + Beratungsangebote



Maria Lückmann-Müller
Sozialstation Olsberg
 Josef-Rüther-Str. 1
 59939 Olsberg
 Telefon 02962 7353500
sozialstation.olsberg@caritas-brilon.de



Günter Willeke
Sozialstation Brilon
 Keffelker Straße 24
 59929 Brilon
 Telefon 02961 777550
sozialstation.brilon@caritas-brilon.de



Karen Mendelin
Fachbereichsleitung Ambulante Pflege- und Beratungsangebote
 Scharfenberger Str. 19
 59929 Brilon
 Telefon 02961 97190
k.mendelin@caritas-brilon.de



Annegret Reinhard
Tagespflegehaus St. Petrus und Andreas
 Gartenstraße 31
 59929 Brilon
 Telefon 02961 53779
a.reinhard@caritas-brilon.de



Annette Thamm
Seniorenzentrum St. Engelbert / Essen auf Rädern
 Hohlweg 8
 59929 Brilon
 Telefon 02961 96570
a.thamm@caritas-brilon.de

Unterstützende Angebote



Meik Lottmann
Sozialstation Marsberg
 Bahnstr. 6
 34431 Marsberg
 Telefon 02992 655330
sozialstation.marsberg@caritas-brilon.de



Jens Leber
Sozialstation Winterberg / Hallenberg
 Am Waltenberg 23
 59955 Winterberg
 Telefon 02981 6345
sozialstation.winterberg@caritas-brilon.de



Gudrun Schluer
Sozialstation Medebach
 Hinterstr. 16
 59964 Medebach
 Telefon 02982 908888
sozialstation.medebach@caritas-brilon.de



Jutta Hillebrand-Morgenroth
Leitung Senioren-WGs
 Hohlweg 8
 59929 Brilon
 Telefon 02961 9657414
j.hillebrand-morgenroth@caritas-brilon.de



Jutta Hillebrand-Morgenroth
Quartiersentwicklung
 Hohlweg 8
 59929 Brilon
 Telefon 02961 9657414
j.hillebrand-morgenroth@caritas-brilon.de



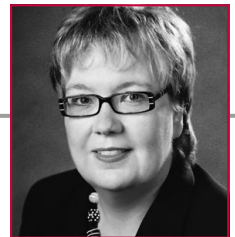
Mariola Grieger
Vermittlung polnischer Haushaltshilfen
 Hohlweg 8
 59929 Brilon
 Telefon 02961 96570
polnische.haushaltshilfen@caritas-brilon.de



Gaby Becker
Hausnotruf
 Scharfenberger Straße 19
 59929 Brilon
 Telefon 0151 16316110
hausnotruf@caritas-brilon.de



Beate Heimbach-Schäfer
Essen auf Rädern Brilon
 Aue 2
 59969 Hallenberg
 Telefon 02984 3040
b.heimbach-schaefer@caritas-brilon.de



Annette Thamm
Seniorenzentrum St. Engelbert Essen auf Rädern
 Hohlweg 8
 59929 Brilon
 Telefon 02961 96570
a.thamm@caritas-brilon.de

Ich möchte helfen.

Darüber freuen wir uns. Sie können

- sich ehrenamtlich engagieren – auch Jugendliche und junge Erwachsene in der Youngcaritas
- als Mitglied im Caritasverband Brilon uns helfen, zu helfen
- als Zustifter in die Stiftung der Caritas Behindertenhilfe dazu beitragen, besondere Teilhabe-Projekte zu fördern
- durch eine einmalige oder regelmäßige sowie auf Wunsch auch zweckgebundene Spende unser Engagement für und mit Menschen unterstützen

Sprechen Sie uns an:

Telefon 02961 971924

info@caritas-brilon.de

caritas-brilon.de

Hauptamtlicher Helfer werden



Arbeitsplatz Caritas –

Mehr als ein Job

Jobbörse | Ausbildung

Praktikum, FSJ, BFD

www.caritas-brilon.de/arbeitsplatz-caritas/

